

Maria Vasinca Hadiji

## Ceramica de Jupânești

III

### Ceramică de uz comun Vase pentru provizii





---

## Ceramica de Jupânești

---

III

Ceramică de uz comun  
Vase pentru provizii



**Culegere text, întocmire catalog:** prof. dr. Maria Vasinca Hadiji  
**Restaurare - conservare:** Ioana Popițiu- muzeograf expert restaurare metal-ceramică  
**Foto catalog:** Ioan Tași  
**Concept editorial :** prof. dr. Maria Vasinca Hadiji  
**Layout & DTP:** Mihaela Gruber (model după Dorin Pâslaru)

**Descrierea CIP a Bibliotecii Naționale a României**

**VASINCA HADIJI, MARIA**

**Ceramica de Jupânești : catalogul pieselor existente în colecția**

**Muzeul satului bănățean / Maria Vasinca Hadiji. - Timișoara :**

Eurostampa, 2011 -

vol.

ISBN 978-606-569-329-6

**Vol. 3. : Ceramica de uz comun : vase pentru provizii. - 2014 -**

ISBN 978-606-569-931-1

738(498 Jupânești)

Copyright by Maria Vasinca Hadiji

Toate drepturile asupra acestei ediții sunt rezervate, conform legilor în vigoare privind drepturile de autor.

Orice reproducere, integrală sau parțială, pe orice suport, prin orice mijloace de transmitere, este interzisă fără acordul autorului.

**Editura Eurostampa**

Timișoara, Bd. Revoluției din 1989, nr, 26

Tel./fax: 0256-204816

e-mail: edituraeurostampa@gmail.com

www.eurostampa.ro

Tipărit la Eurostampa

Maria Vasinca Hadiji

---

## Ceramica de Jupânești



III

Ceramică de uz comun  
Vase pentru provizii

*Editura* \* *E*urostampa



## Cuprins

Introducere. Ceramică de uz comun. Vase pentru provizii.....	p. 7
Summary. Common-use pottery. Storage pots.....	p.9 -10
Catalogul pieselor.....	p.11 - 24
Bibliografie.....	p.25





# Introducere

Așa cum s-a expus pe larg în unul din cataloagele precedente, respectiv **Ceramica de Jupânești (I)**<sup>1</sup>, există mai multe criterii după care vasele ceramice pot fi încadrate, respectiv funcționalitate, formă (profil)<sup>2</sup> și sistemul de ornamentare<sup>3</sup>.

Obiectul catalogului de față este reprezentat de ceramica de Jupânești, cu un catalog al pieselor format din 12 recipiente tot din categoria ceramicii de uz comun dar care se referă la vasele folosite pentru conservare sau pentru provizii respectiv: **borcane** pentru conservat alimente (dim. h=46-56 cm; diam. gură=15-17 cm; diam. bază=18-19 cm), **oale pentru lapte** (*dudulci*-h=12-28 cm; diam. gură=8,5-12 cm; diam. bază 6,5-19 cm), folosite pentru conservarea sau acrirea laptelui, **oale pentru miere** (dim. h=49 cm; diam. gură=21 cm; diam. bază=19 cm), folosite pentru păstrarea mierii.

**Borcanele pentru conservat alimente** sunt recipiente smălțuite sau nesmălțuite, fără decor, de formă ovoidală, gâtul strâmt, buza ușor răsfrântă, cu două toarte scurte prinse pe umeri, corpul fiind alcătuit din două, trei bucăți.

**Oalele de lapte sau dudulcile**-sunt folosite pentru păstrarea și acrirea laptelui fiind recipiente nesmălțuite sau smălțuite de formă alungită, unele cu pântecul ușor bombat, buza simplă ușor răsfrântă, sau egală cu baza și prevăzute cu toarte semicirculare sau arcuite prinse sub buză. Cele smălțuite sunt fie smălțuite pe ambele fețe, fie *angobate* în interior, nedecorate iar cromatica constă din smalț gălbui la interior și smalț verde la exterior; sau de fond-smalț brun-gălbui ori verde în totalitate, de altfel, culorile specifice centrului de olari de la Jupânești. La cele nesmălțuite decorul este realizat prin pictare cu vopsea naturală de culoare roșie și constă din motive liniare și geometrice, aplicate în partea superioară cu pensula și degetul, precum și din linii neîntrerupte – aplicate pe buză și gât, una sau două în punctul de maximă curbură a pâtelui, iar valul realizat cu degetul este plasat între liniile orizontale, de asemenea

1 Vasinca-Hadji, 2011, p.6

2 Lazăr 1998, p.106-107 ;Vasinca-Hadji, 2011, p.6 Vase sferoidale, ovoidale, piriforme.

3 \*\*\*, Arta..., 1969, passim; Vasinca-Hadji, 2011, p.6 Dimenisunile și destinația vasului ceramic au determinat o clasificare în funcție de aceste criterii, putându-se distinge astfel: a). vasele pentru păstrarea proviziilor; b). vase pentru transportarea hranei și lichidelor la câmp; c). vase pentru preparare; d). vase pentru servit; e). vase rituale sau ceremoniale.

pe toartă apar linii oblice, paralele. Cromatica de fond - este reprezentată de culoarea roșiatică a pastei.

**Oalele pentru miere** sunt recipiente smălțuite, fără decor, de formă cilindrică, cu buza ușor evazată, prevăzute cu două toarte laterale horizontale, lipite de corpul vasului la jumătatea înălțimii, la bază, recipientele sunt prevăzute cu orificii circulare pentru scurgerea mierii.

**Meșterii** care au executat aceste piese au avut o anumită predilecție pentru vase smălțuite (datorită rezistenței conferite vasului prin procedeul de smălțuire) sau nesmălțuite (datorită beneficiilor oferite de ceramica nesmălțuită, transportarea și păstrarea apei reci atât de necesare muncii la câmp<sup>4</sup>, precum și datorită reacțiilor adverse pe care le produc smălțurile, mai ales cele pe bază de plumb, pe de o parte, putând deveni foarte toxice mai ales în contact cu acidul acetic, iar pe de altă parte, arderea incompletă, face ca plumbul să rămână nevitricat, el putându-se foarte ușor topi în contact cu alimentele sau băuturile<sup>5</sup>), pentru a executa o anumită formă de recipient centrul fiind profilat pe vase de dimensiuni mijlocii<sup>6</sup> sau pur și simplu în funcție de cerere sau necesitățile din gospodărie. Spre exemplu, meșterul Frătuțescu Florea executa numai vase nesmălțuite, rămânând credincios tradiției: ulcioare de tipul *cantă*, sau *cârceag*, oale de flori, oale de fiert de dimensiuni mijlocii, destinate satisfacerii nevoilor comunității sătești sau vânzării la târgul săptămânal de la Făget<sup>7</sup>, borcane de provizii), Frătuțescu Solomon (în general oale smălțuite), Lădariu Solomon (în general oale nesmălțuite), ultimii doi nu mai lucrau decât ocazional, pentru demonstrații practice cu prilejul unor manifestări culturale-artistice<sup>8</sup>, încă din anul 1984, când în localitate se efectua o cercetare de teren.

**Circulația** acestor piese este în general redusă, acestea nefiind utilizate zilnic, rezistau o perioadă mai lungă de timp iar starea de conservare este în general bună, cu excepția a două recipiente, toate acestea fiind rodul unor achiziții de pe teren, realizate la comandă sau pur și simplu donate de către proprietari.

---

4 Godea 2007, p.60

5 Godea 2007, p.63

6 Blaj 2004, p.42; Vasinca-Hadiji, 2011,p.9; Vasinca-Hadiji, 2013,p.3

7 Blaj, 2004, p.41

8 Blaj, 2004, p.41

# Jupânești Pottery (III)

## Common-use pottery

### Storage pots

#### Summary

As it was detailed in one of the previous catalogues, respectively in **Jupânești Pottery (I)**<sup>9</sup>, pots can be classified according to a number of criteria, such as functionality, shape (profile)<sup>10</sup> and decoration system<sup>11</sup>.

The subject of this catalogue is Jupânești Pottery – this is a catalogue of the pieces presenting 12 pots also in the category of common-use pottery, but which refers to the pots used for preservation or for storage, such as: **jars** for foodstuff preservation (dimensions: h=46-56 cm; mouth diameter = 15-17 cm; base diameter = 18-19 cm), **milk pots** (*missies* - h=12-28 cm; mouth diameter = 8,5-12 cm; base diameter 6.5-19 cm), used for preserving or milk souring, **honey pots** (dimensions: h = 49 cm; mouth diameter = 21 cm; base diameter = 19 cm), used for storing honey.

**The honey pots** are glazed, cylindrical pots, without decorations, with the lips slightly flared, with two side handles applied on the pot's body at the half of its height, and with holes at the base for draining the honey.

**The jars for foodstuff preservation** are ovoid, glazed or unglazed containers, without decorations, with a narrow neck, the lip slightly turned down, with two handles glued on the shoulders, the body being made of 2-3 pieces.

---

<sup>9</sup> Vasinca-Hadji, 2011, p.6

<sup>10</sup> Lazăr 1998, p.106-107 ; Vasinca-Hadji, 2011, p.6 Round, ovoid, pear-shaped pots.

<sup>11</sup> \*\*\*, Arta..., 1969, passim; Vasinca-Hadji, 2011, p.6 The pot's size and use determined a classification depending on these criteria, being able to differentiate: a). pots for storage; b). pots for transporting foodstuffs and liquids in the field; c). pots for food preparation; d). pots for serving; e). ritual or ceremonial vessels.

**The milk pots or *missies*** -are oblong, glazed or unglazed containers used for preserving and souring the milk, some of them having the belly slightly curved, the simple, slightly turned-down lip or equal to the base, with semi-round or arched handles under the lip. The glazed pots are either glazed on both side, or covered inside with a thin layer of clay, not decorated, the colors being: yellowish glaze on the inside, green glaze on the outside; or background – brown-yellowish glaze or green glaze, being the specific colors for the Jupânești potters center. The decorations of the unglazed pots are painted with natural red paint and consist of linear and geometrical motifs applied in the pot's upper part with the brush and fingers, consisting of uninterrupted lines (on the lip and neck, one or two in the area of maximum curvature of the belly) and the wave made by finger is located between the horizontal lines; diagonal and parallel lines are painted on the handles. The background color is represented by the red color of the paste.

**The potters** who made these pieces had a certain inclination towards glazed or unglazed pots and the execution of pots of a certain shape or, simply, depending on the demand or needs of the household. For example, master Frătuțescu Florea executed only unglazed pots, staying faithful to the tradition: ewer- or pitcher-type jugs, flower pots, medium-sized iron pans for meeting the needs of the village community or for sale during the weekly fair from Făget; he did not take part in festivals, contests, national fairs, only locally<sup>12</sup>, preserves jars), Frătuțescu Solomon (generally making glazed pots), Lădariu Solomon (generally making unglazed pots), these two last masters only rarely worked, for practical demonstrations at certain cultural and artistic shows,<sup>13</sup> since 1984, when a field researched was conducted in that village.

**The circulation** of these pieces is generally small, and, as they were not used daily, they usually lasted longer and they are generally well-preserved, except for two pots, being the result of an acquisition conducted in the field; they are made on request or simply donated by their owners.

---

12 Blaj, 2004, p.41

13 Blaj, 2004, p.41

# Catalogul pieselor-vase pentru provizii





**Denumire literară:** oală; **denumire locală:** oală pentru miere

**Categorie:** ceramică populară

**Stare de conservare:** bună

**Loc de proveniență:** Jupânești (jud. Timiș)

**Loc de confecționare:** atelier olar

**Meșter(i):** anonim

**Datare:** generală ¾ sec. XX

**Materiale și proveniență:** lut, nisip, smalt

**Tehnica:** modelat la roată și ars în cuptor, înainte și după smălțuire

**Utilizare:** folosită în gospodărie, pentru păstarea mierii

**Frecvența în zonă:** redusă

**Descriere (formă, piese componente):** recipient de formă cilindrică, buza ușor evazată, prevăzut cu două urechi laterale orizontale, lipite de corpul vasului la jumătatea înălțimii, la bază este prevăzut cu un orificiu circular pentru scurgerea mierii

**Decor (motive, tehnică, dispoziție):** vas smălțuit integral, interior și exterior, nedecorat

**Cromatică:** de fond- smalt brun-roșcat

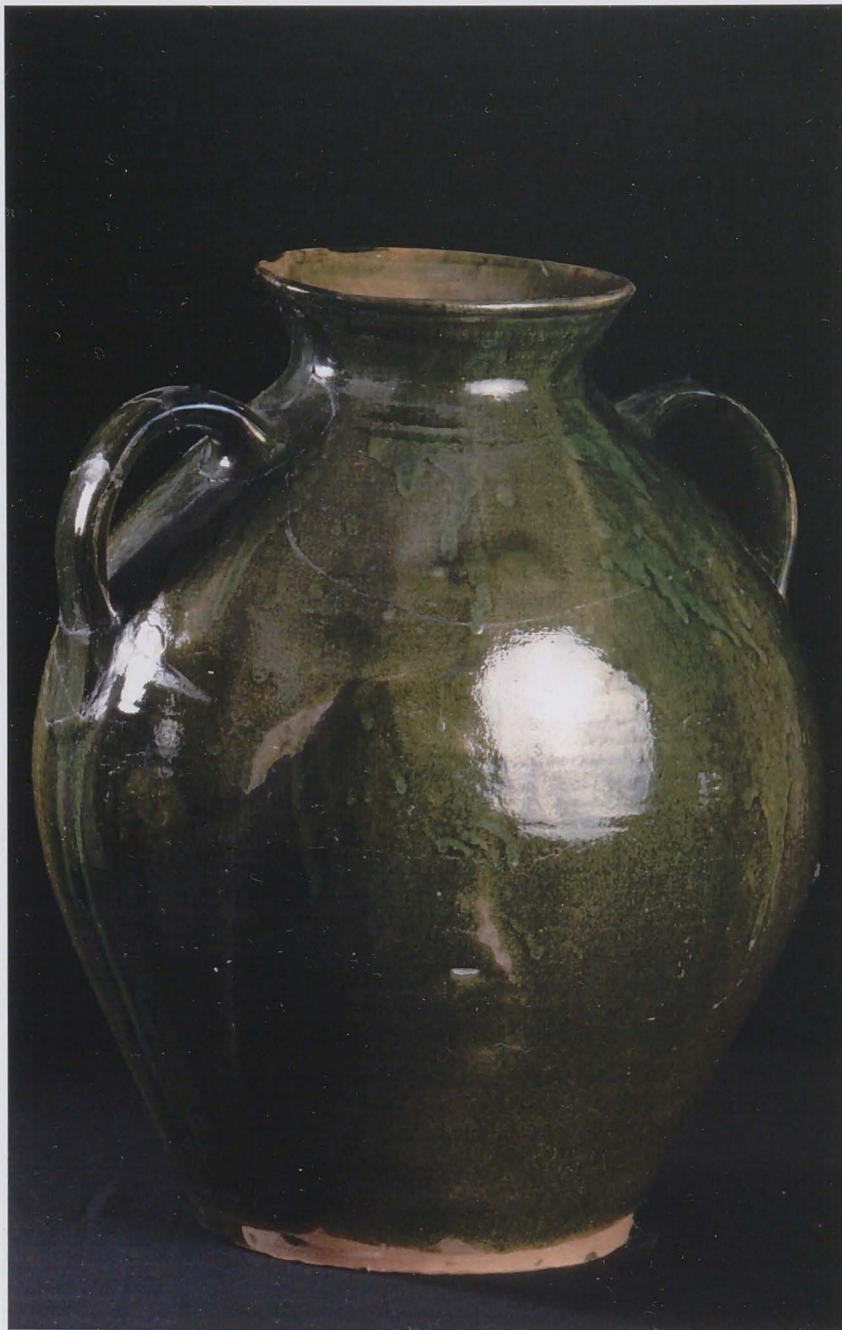
**Dimensiuni:** h=49 cm; diam. gură=21 cm; diam. bază=19 cm

**Circulația piesei (deținători succesivi) și regimul ei:** Dănilă Mihai, loc. Jupânești, nr. 32; 30 04 1972 Muzeul Banatului Timișoara, colecția muzeului; 2006 Muzeul Satului Bănățean, Timișoara, colecția muzeului

**Nr. Inv.:** 7381

**Bibliografie:** inedit

**Fig.1**



**Denumire literară:** vas de provizii; **denumire locală:** borcan

**Categorie:** ceramică populară

**Stare de conservare:** bună

**Loc de proveniență:** Jupânești (jud. Timiș)

**Loc de confecționare:** atelier olar

**Meșter(i):** Frățuțescu Florea

**Datare:** generală ¾ sec. XX

**Materiale și proveniență:** lut, nisip, smalt

**Tehnica:** modelat la roată și ars în cuptor, înainte și după smălțuire

**Utilizare:** folosit în gospodărie, pentru conservat alimente

**Frecvență în zonă:** redusă

**Descriere (formă, piese componente):** recipient de formă ovoidală, gâtul strâmt, buza ușor răsfirântă, prevăzut cu două toarte scurte, corpul este alcătuit din două-trei bucăți

**Decor (motive, tehnică, dispoziție):** recipient smălțuit integral cu smalt verde, nedecorat

**Cromatică:** de fond - smalt verde

**Dimensiuni:** h=56 cm; diam. gură=17 cm; diam. bază=19 cm

**Circulația piesei (deținători succesivi) și regimul ei:** Frățuțescu Florea, loc. Jupânești, nr. 47; 30 04 1972 Muzeul Banatului Timișoara, colecția muzeului; 2006 Muzeul Satului Bănățean, Timișoara, colecția muzeului

**Nr. Inv.:** 6715

**Bibliografie:** inedit

**Fig.2**



**Denumire literară:** vas de provizii; **denumire locală:** borcan

**Categorie:** ceramică populară

**Stare de conservare:** prezintă buza spartă

**Loc de proveniență:** Jupânești (jud. Timiș)

**Loc de confecționare:** atelier olar

**Meșter(i):** Frătuțescu Florea

**Datare:** generală ¾ sec. XX

**Materiale și proveniență:** lut, nisip

**Tehnica:** modelat la roată și ars în cuptor

**Utilizare:** folosit în gospodărie, pentru conservarea alimentelor

**Frecvența în zonă:** redusă

**Descriere (formă, piese componente):** recipient de formă ovoidală, gâtul strâmt, înalt și ușor evazat, prevăzut cu două toarte scurte arcuite, corpul este alcătuit din două-trei bucăți

**Decor (motive, tehnică, dispoziție):** recipient nesmălțuit, nedecorat

**Cromatică:** de fond - culoarea abicioasă a lutului ars

**Dimensiuni:** h=46 cm; diam. gură=15 cm; diam. bază=18 cm

**Circulația piesei (deținători succesivi) și regimul ei:** Frătuțescu Florea, loc. Jupânești, nr. 47; 30 04 1972 Muzeul Banatului Timișoara, colecția muzeului; 2006 Muzeul Satului Bănățean, Timișoara, colecția muzeului

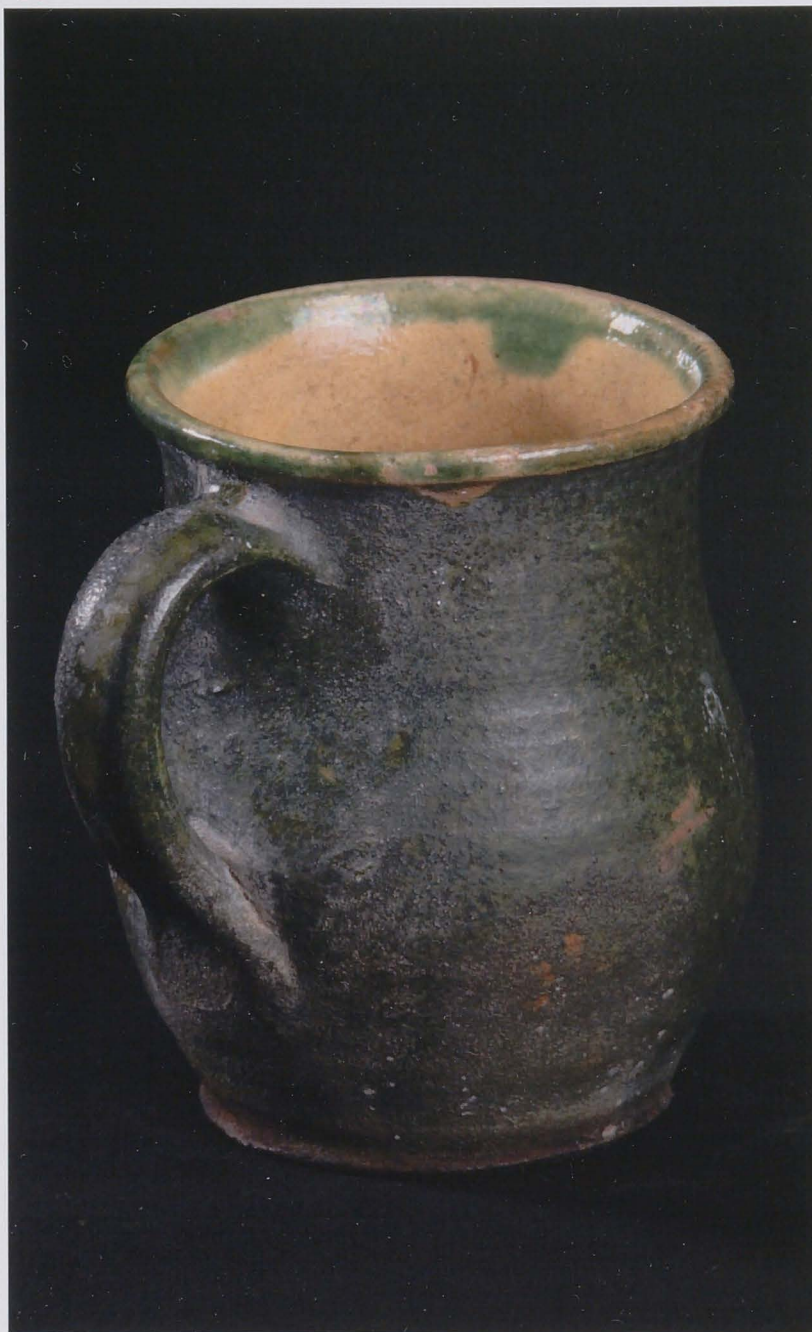
**Nr. Inv.:** 6716

**Bibliografie:** inedit

**Fig.3**



4.



**Denumire literară:** oală pentru lapte;  
**denumire locală:** dudulcă

**Categorie:** ceramică populară

**Stare de conservare:** bună

**Loc de proveniență:** Jupânești (jud. Timiș)

**Loc de confecționare:** atelier olar

**Meșter(i):** Frătuțescu Solomon

**Datare:** generală ¾ sec. XX

**Materiale și proveniență:** lut, nisip, angobă, smalt

**Tehnica:** modelat la roată și ars în cuptor înainte și după smălțuire

**Utilizare:** folosită în gospodărie, pentru păstrat și acrit laptele

**Frecvența în zonă:** redusă

**Descriere (formă, piese componente):** recipient de formă alungită, buza ușor răsfrântă, prevăzut cu o toartă prinsă sub buza vasului

**Decor (motive, tehnică, dispoziție):** recipient angobat în interior, smălțuit pe ambele fețe, nedecorat

**Cromatică:** interior-smalt galbui; exterior-smalt verde

**Dimensiuni:** h = 12 cm; diam. gură = 8,5 cm; diam. bază = 6,5 cm

**Circulația piesei (deținători succesivi) și regimul ei:** Frătuțescu Solomon, loc. Jupânești, nr. 33; 30 04 1972 Muzeul Banatului Timișoara, colecția muzeului; 2006 Muzeul Satului Bănățean, Timișoara, colecția muzeului

**Nr. Inv.:**6366

**Bibliografie:** inedit

**Fig.4**

**Denumire literară:** oală pentru lapte;  
**denumire locală:** dudulcă

**Categorie:** ceramică populară

**Stare de conservare:** bună

**Loc de proveniență:** Jupânești (jud. Timiș)

**Loc de confecționare:** atelier olar

**Meșter(i):** anonim

**Datare:** generală<sup>1</sup> sec. XX

**Materiale și proveniență:** lut, nisip, angobă, smalt

**Tehnica:** modelat la roată și ars în cuptor, înainte și după smălțuire

**Utilizare:** folosită în gospodărie, pentru păstarea și acrirea laptelui

**Frecvența în zonă:** redusă

**Descriere (formă, piese componente):** recipient de formă alungită, prevăzut cu o toartă prinsă sub buza vasului

**Decor (motive, tehnică, dispoziție):** recipient smălțuit interior/exterior, nedecorat

**Cromatică:** de fond- smalt brun-gălbui

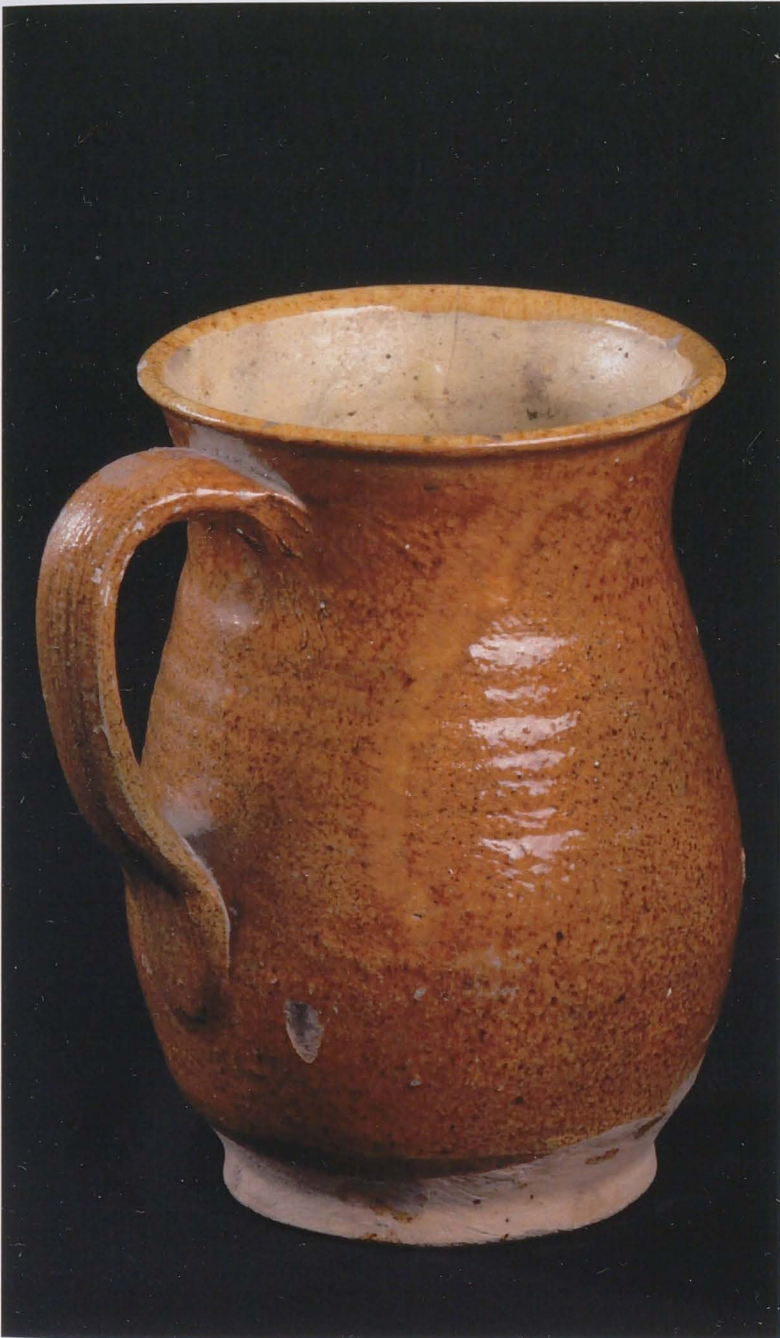
**Dimensiuni:** h=18 cm; diam. gură=11 cm; diam. bază=8 cm

**Circulația piesei (deținători succesivi) și regimul ei:** achiziționat pe teren, loc. Jupânești, 30 04 1952 Muzeul Banatului Timișoara, colecția muzeului; 2006 Muzeul Satului Bănățean, Timișoara, colecția muzeului

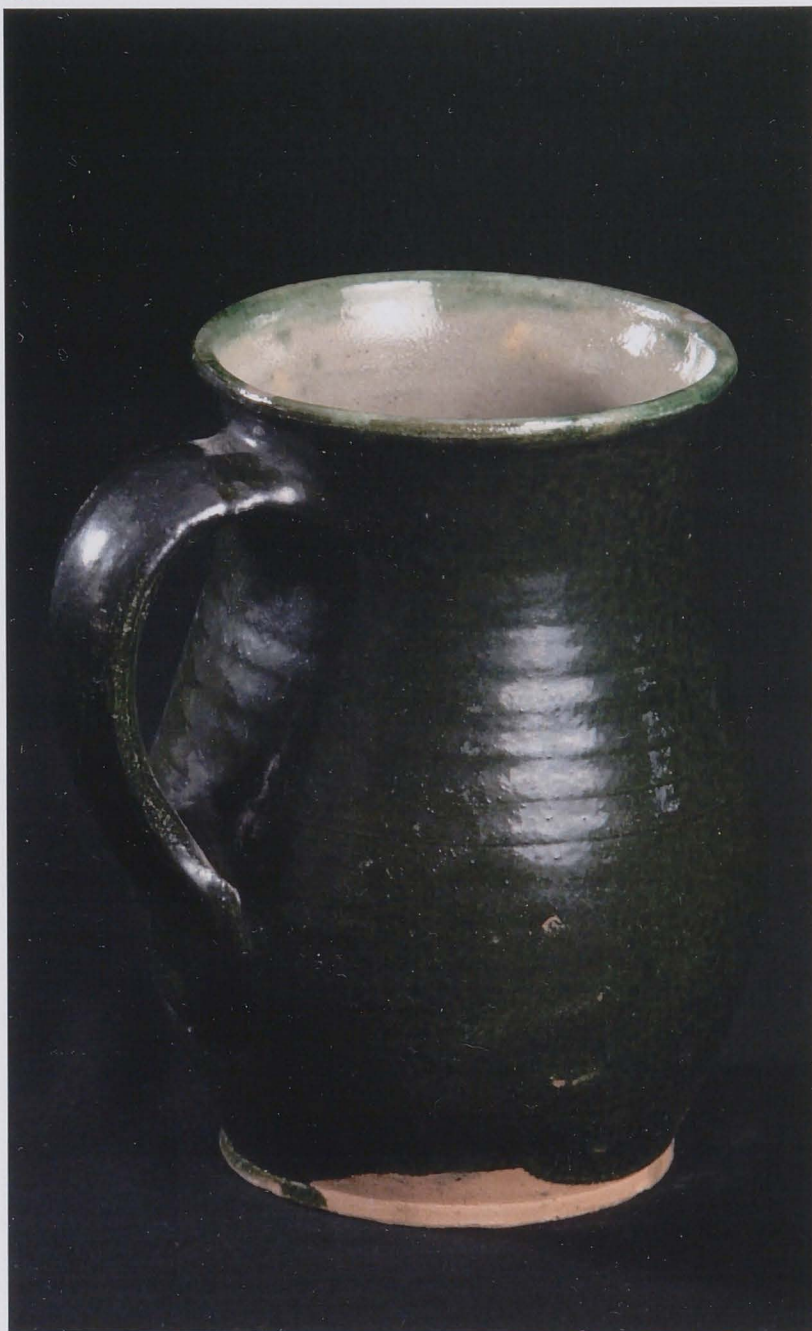
**Nr. Inv.:**1451

**Bibliografie:** inedit

**Fig.5**



6.



**Denumire literară:** oală pentru lapte; **denumire locală:** dudulcă

**Categorie:** ceramică populară

**Stare de conservare:** bună

**Loc de proveniență:** Jupânești (jud. Timiș)

**Loc de confecționare:** atelier olar

**Meșter(i):** Frățuțescu Solomon

**Datare:** generală  $\frac{3}{4}$  sec. XX

**Materiale și proveniență:** lut, nisip, angobă, smalt

**Tehnica:** modelat la roată și ars în cuptor înainte și după smălțuire

**Utilizare:** folosită în gospodărie, pentru păstrarea și acirea laptelui

**Frecvența în zonă:** redusă

**Descriere (formă, piese componente):** recipient de formă alungită, buza ușor răsfrântă, prevăzut cu o toartă prinsă sub buza vasului

**Decor (motive, tehnică, dispoziție):** recipient angobat în interior, smălțuit pe ambele fețe, nedecorat

**Cromatică:** interior-smalt galbui; exterior-smalt verde

**Dimensiuni:** h=12 cm; diam. gură=8,5 cm; diam. bază=6,5 cm

**Circulația piesei (deținători succesivi) și regimul ei:** Frățuțescu Solomon, loc. Jupânești, nr. 33; 30 04 1972 Muzeul Banatului Timișoara, colecția muzeului; 2006 Muzeul Satului Bănățean, Timișoara, colecția muzeului

**Nr. Inv.:**6366

**Bibliografie:** inedit

**Fig.4**

**Denumire literară:** oală pentru lapte;  
**denumire locală:** dudulcă

**Categorie:** ceramică populară

**Stare de conservare:** preară (fisurat pe anumite pe anumite porțiuni)

**Loc de proveniență:** Jupânești (jud. Timiș)

**Loc de confecționare:** atelier olar

**Meșter(i):** Frățuțescu Solomon

**Datare:** generală ¾ sec. XX

**Materiale și proveniență:** lut, nisip, angobă, smalt

**Tehnica și uneltele folosite la confecționare:** modelat la roată și ars în cuptor, înainte și după smălțuire

**Utilizare:** folosită în gospodărie, pentru păstrarea și acrirea laptelui

**Frecvența în zonă:** redusă

**Descriere (formă, piese componente):** recipient de formă alungită, buza ușor evazată, prevăzut cu o toartă prinsă sub buza vasului

**Decor (motive, tehnică, dispoziție):** recipient angobat în interior, smălțuit pe ambele fețe, nedecorat

**Cromatică:** interior-smalt galben; exterior-smalt verde

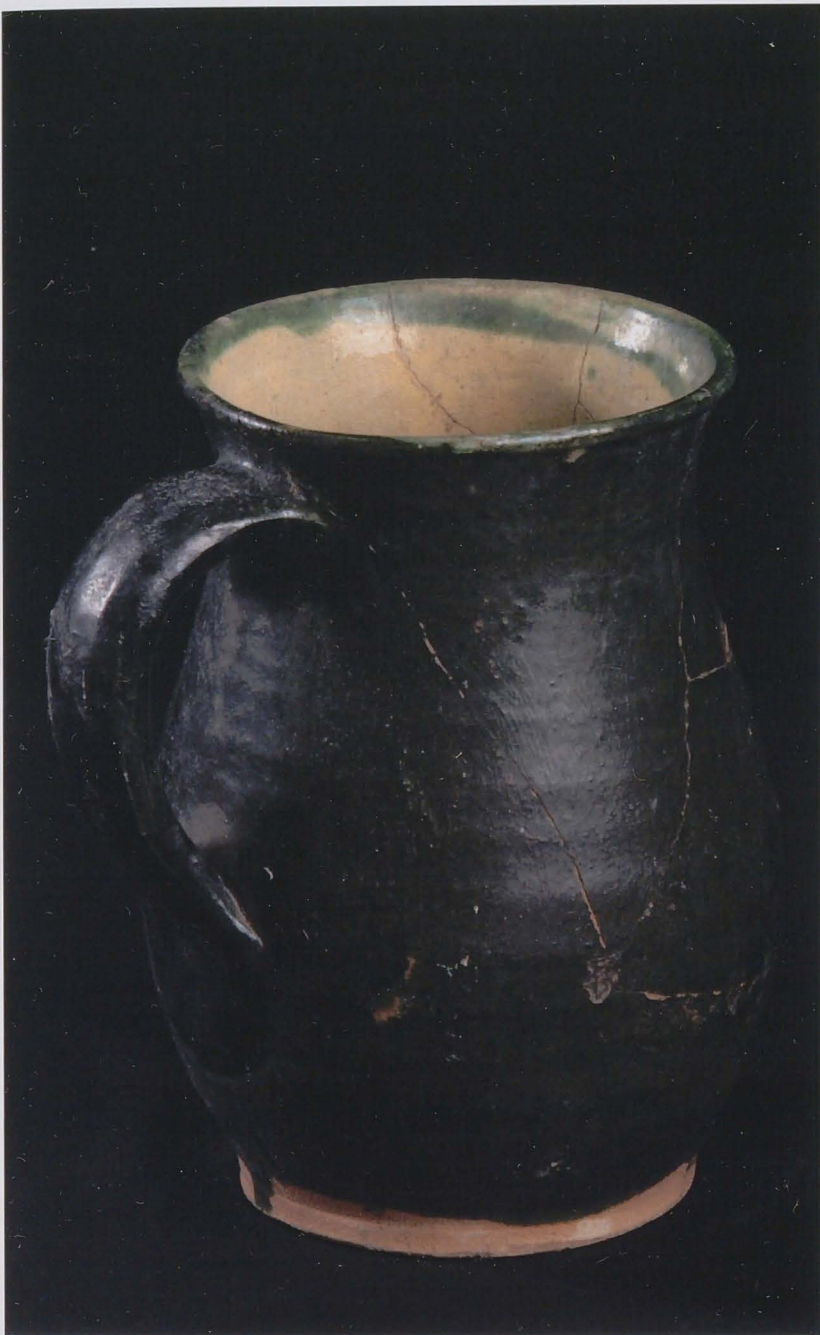
**Dimensiuni:** h=19 cm; diam. gură=11 cm; diam. bază=9 cm

**Circulația piesei (deținători succesivi) și regimul ei:** Frățuțescu Solomon, loc. Jupânești, nr. 33; 30 04 1972 Muzeul Banatului Timișoara, colecția muzeului; 2006 Muzeul Satului Bănățean, Timișoara, colecția muzeului

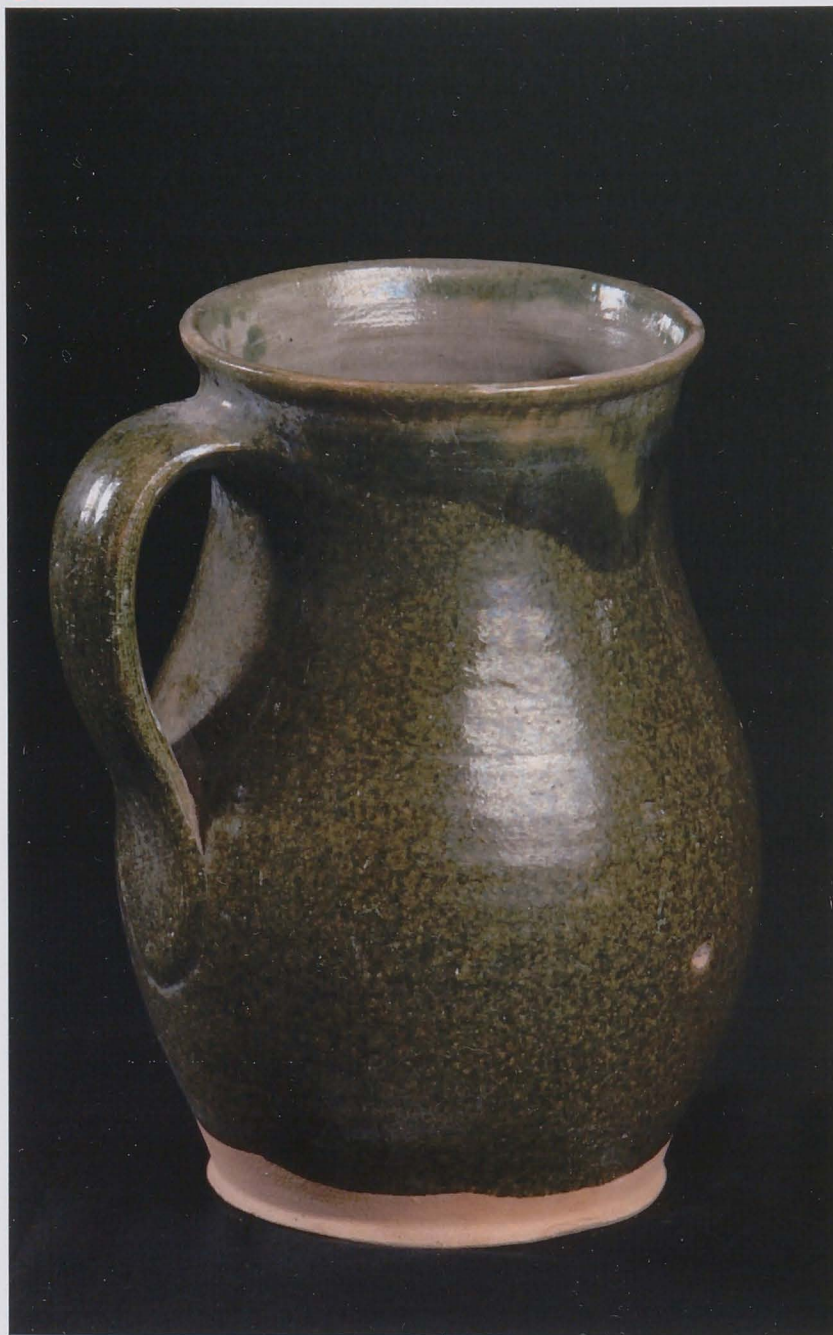
**Nr. Inv.:**6369

**Bibliografie:** inedit

**Fig.7**



8.



**Denumire literară:** oală pentru lapte; **denumire locală:** dudulcă

**Categorie:** ceramică populară

**Stare de conservare:** bună

**Loc de proveniență:** Jupânești (jud. Timiș)

**Loc de confecționare:** atelier olar

**Meșter(i):** Frățuțescu Solomon

**Datare:** generală ¾ sec. XX

**Materiale și proveniență:** lut, nisip, smalt

**Tehnica:** modelat la roată și ars în cuptor înainte și după smălțuire

**Utilizare:** folosită în gospodărie, pentru păstrarea și acrirea laptelui

**Frecvența în zonă:** redusă

**Descriere (formă, piese componente):** recipient de formă alungită, buza ușor evazată, prevăzut cu o toartă prinsă sub buza vasului

**Decor (motive, tehnică, dispoziție):** recipient smălțuit în interior și exterior, nedecorat

**Cromatică:** smalt verde

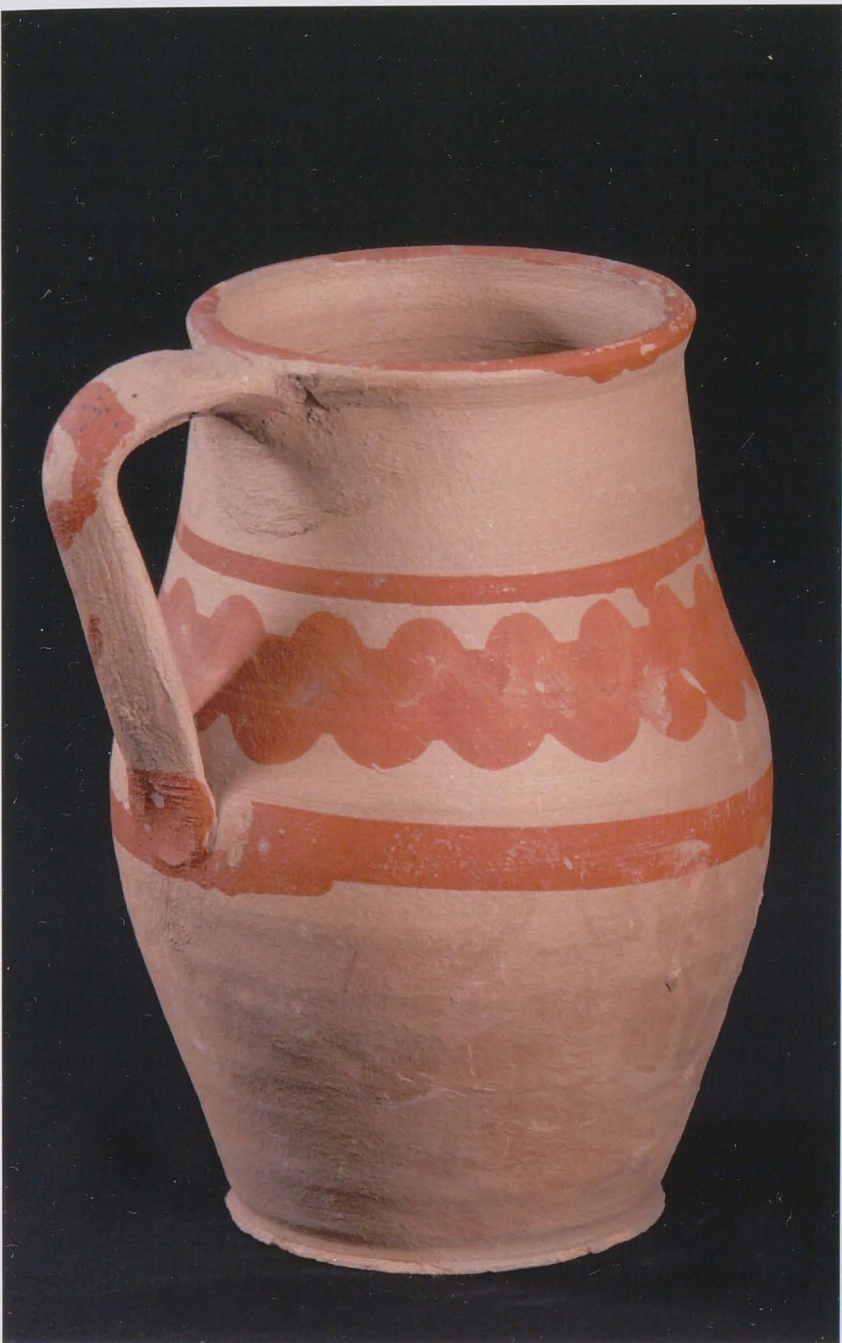
**Dimensiuni:** h=24 cm; diam. gură=12 cm; diam. bază=11 cm

**Circulația piesei (deținători succesivi) și regimul ei :** Frățuțescu Solomon, loc. Jupânești, nr. 33; 30 04 1972 Muzeul Banatului Timișoara, colecția muzeului; 2006 Muzeul Satului Bănățean, Timișoara, colecția muzeului

**Nr. Inv.:** 6370

**Bibliografie:** inedit

**Fig.8**



**Denumire literară:** oală de lapte; **denumire locală:** dudulcă

**Categorie:** ceramică populară

**Stare de conservare:** bună

**Loc de proveniență:** Jupânești (jud. Timiș)

**Loc de confecționare:** atelier olar

**Meșter(i):** Lădarius Solomon

**Datare:** generală ¾ sec. XX

**Materiale și proveniență:** lut, nisip, coloranți naturali (*pistreală*)

**Tehnica:** modelat la roată și ars în cuptor

**Utilizare:** folosită în gospodărie, pentru păstarea și acrirea laptelui

**Frecvența în zonă:** redusă

**Descriere (formă, piese componente):** recipient nesmălțuit, corpul alungit, pâtelele ușor bombat, prevăzut cu o toartă prinsă sub buza vasului

**Decor (motive, tehnică, dispoziție):** decorul este realizat cu vopsea naturală de culoare roșie, aplicat în partea superioară cu pensula și degetul, constând din linii neîntrerupte (pe buză și gât, în punctul de maximă curbură a pâtelului) și valul plasat între liniile orizontale; pe toară sunt plasate linii oblice

**Cromatică:** de fond- este reprezentată de pasta roșiatică iar cromatică decorului este reprezentată de culoarea roșie

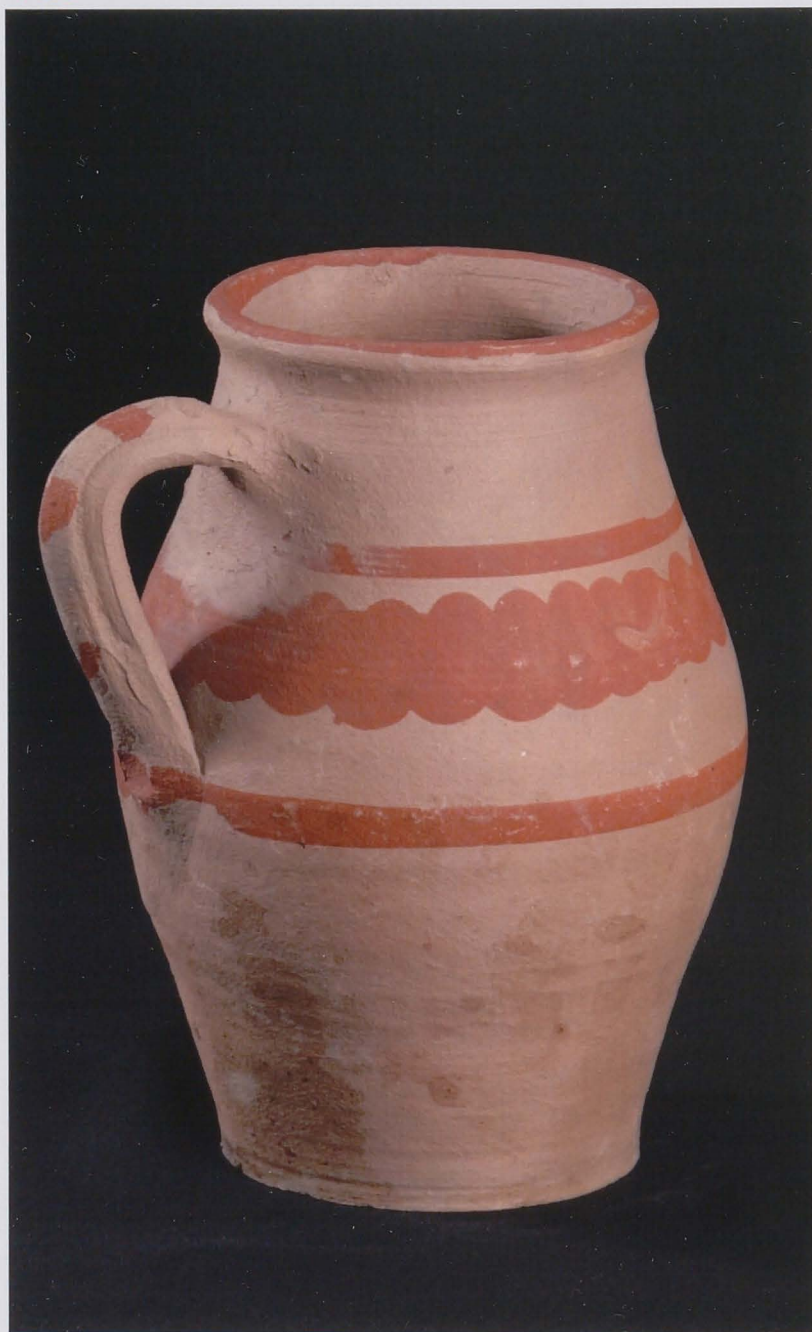
**Dimensiuni:** h=20 cm; diam. gură=10 cm; diam. bază=8,5 cm

**Circulația piesei (deținători succesivi) și regimul ei:** Lădarius Solomon, loc. Jupânești, nr. 21; 30 04 1972 Muzeul Banatului Timișoara, colecția muzeului; 2006 Muzeul Satului Bănățean, Timișoara, colecția muzeului

**Nr. Inv.:** 6604

**Bibliografie:** inedit

**Fig.9**



**Denumire literară:** oală pentru lapte;  
**denumire locală:** dudulcă

**Categorie:** ceramică populară

**Stare de conservare:** bună

**Loc de proveniență:** Jupânești (jud. Timiș)

**Loc de confecționare:** atelier olar

**Meșter(i):** Lădariu Solomon

**Datare:** generală ¾ sec. XX

**Materiale și proveniență:** lut, nisip, coloranți naturali (*pistreală*)

**Tehnica:** modelat la roată și ars în cuptor

**Utilizare:** folosită în gospodărie, pentru păstrarea și acrirea laptelui

**Frecvența în zonă:** redusă

**Descriere (formă, piese componente):** recipient de formă alungită, cu pânțele ușor bombat, prevăzut cu o toartă prinsă sub buza vasului

**Decor (motive, tehnică, dispoziție):** recipient decorat, la bază cu o linie dreaptă, iar pe *piept* cu un val încadrat de linii drepte trasate cu pensula

**Cromatică:** de fond- este reprezentată de pasta roșiatică iar cromatică decorului este reprezentată de culoarea roșie

**Dimensiuni:** h=21 cm; diam. gură=9,5 cm; diam. bază=8,5 cm

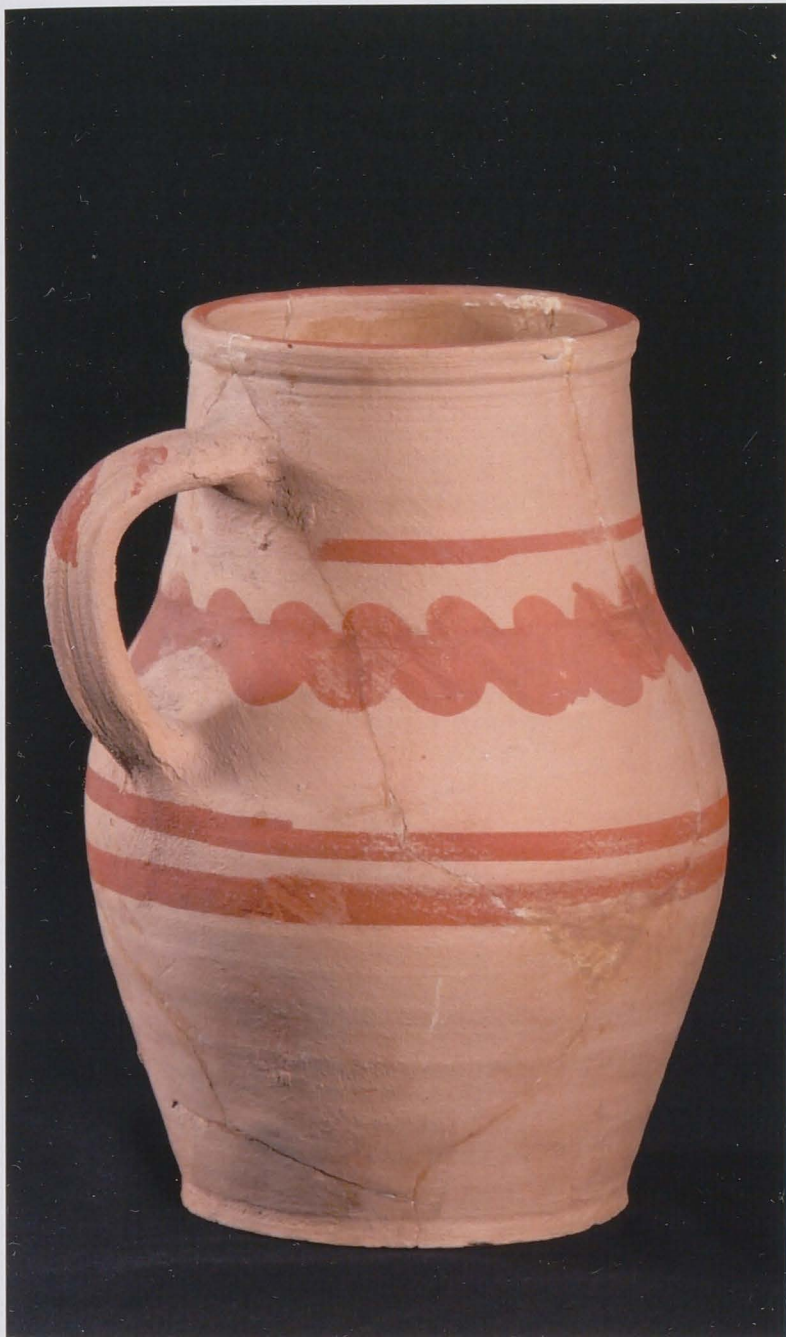
**Circulația piesei (deținători succesivi) și regimul ei:** Lădariu Solomon, loc. Jupânești, nr. 21; 30 04 1972 Muzeul Banatului Timișoara, colecția muzeului; 2006 Muzeul Satului Bănățean, Timișoara, colecția muzeului

**Nr. Inv.:** 6605

**Bibliografie:** inedit

**Fig.10**





**Denumire literară:** oală pentru lapte; **denumire locală:** dudulcă

**Categorie:** ceramică populară

**Stare de conservare:** precară (fisurat pe anumite porțiuni)

**Loc de proveniență:** Jupânești (jud. Timiș)

**Loc de confecționare:** atelier olar

**Meșter(i):** Lădariu Solomon

**Datare:** generală ¾ sec. XX

**Materiale și proveniență:** lut, nisip, coloranți naturali (*pistreală*)

**Tehnica:** modelat la roată și ars în cuptor

**Utilizare:** folosită în gospodărie, pentru păstrarea și acrirea laptelui

**Frecvența în zonă:** redusă

**Descriere (formă, piese componente):** recipient de formă alungită, cu pântecelul ușor bombat, prezintă baza sensibil egală cu gura, de asemenea prezintă o toartă semicirculară prinsă sub buza vasului

**Decor (motive, tehnică, dispoziție):** decorul este aplicat în partea superioară constând din linii neîntrerupte (una pe gât, două în punctul de maximă curbură a pântecelui și una pe buză), valul este plasat între liniile orizontale; pe toartă sunt înscrise trei linii oblice, paralele. Aplicarea decorului s-a realizat cu pensula sau cu degetul

**Cromatică:** de fond - este reprezentată de pasta roșiatică iar cromatică decorului este reprezentată de culoarea roșie

**Dimensiuni:** h=26 cm; diam. gură=11 cm; diam. bază=10,5 cm

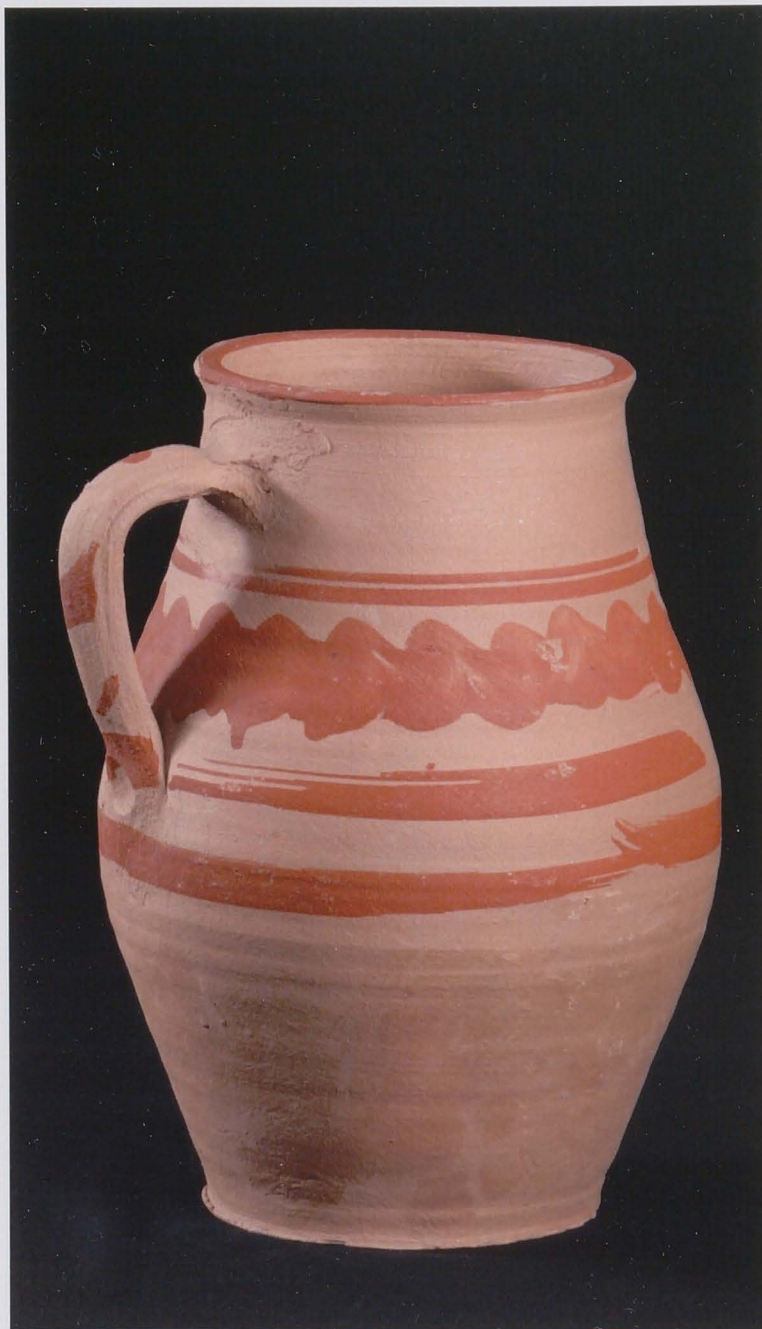
**Circulația piesei (deținători succesivi) și regimul ei:** Lădariu Solomon, loc. Jupânești, nr. 21; 30 04 1972 Muzeul Banatului Timișoara, colecția muzeului; 2006 Muzeul Satului Bănățean, Timișoara, colecția muzeului

**Nr. Inv.: 6618**

**Bibliografie:** inedit

**Fig.11**

12.



**Denumire literară:** oală pentru lapte;  
**denumire locală:** dudulcă

**Categorie:** ceramică populară

**Stare de conservare:** bună

**Loc de proveniență:** Jupânești (jud. Timiș)

**Loc de confecționare:** atelier olar

**Meșter(i):** Lădariu Solomon

**Datare:** generală  $\frac{3}{4}$  sec. XX

**Materiale și proveniență:** lut, nisip, coloranți naturali (*pistreală*)

**Tehnica:** modelat la roată și ars în cuptor

**Utilizare:** folosită în gospodărie, pentru păstrarea și acrirea laptelui

**Frecvența în zonă:** redusă

**Descriere (formă, piese componente):** recipient de formă alungită, nesmălțuit, baza sensibil egală cu buza, prevăzut cu o toartă arcuită prinsă sub buza vasului

**Decor (motive, tehnică, dispoziție):** recipient decorat prin pictare cu pensula în motive liniare, geometrice, dispuse în partea superioară: un val lat realizat cu degetul, încadrat de două linii drepte, sub care apare o altă linie dreaptă, groasă, marcând punctul de maximă curbură al pântecului, pe tortă sunt prezente liniuțe oblice

**Cromatică:** de fond - este reprezentată de pasta roșiatică iar cromatică decorului este reprezentată de culoarea roșie

**Dimensiuni:** h=27 cm; diam. gură=11,5 cm; diam. bază=10,5 cm

**Circulația piesei (deținători succesivi) și regimul ei:** Lădariu Solomon, loc. Jupânești, nr. 21; 30 04 1972 Muzeul Banatului Timișoara, colecția muzeului; 2006 Muzeul Satului Bănățean, Timișoara, colecția muzeului

**Nr. Inv.:** 6619

**Bibliografie:** inedit

**Fig.12**

## Bibliografie

- \*\*\* 1969 *Arta Populară Românească*, ed. Acad. R.S.R., Institutul de Istorie a Artei, București
- Blaj 2004 Blaj V., *Ceramica populară bănățeană. Repertoriul meșterilor și al centrelor rurale*, ed. Waldpress, Timișoara
- Godea 2007 Godea I., *Ceramica. Tehnologii tradiționale*, Ed.de Vest, Timișoara
- Lazăr 1998 Lazăr A., *Ceramica bănățeană dovadă de cultură materială a unei existențe multimilenare*, Analele Banatului.Etnografie, IV, p.105-111
- Vasınca-Hadiji 2011 Vasınca-Hadiji M., *Ceramica de Jupânești (I) Ceramica rituală*, ed. Eurostampa, Timișoara
- Vasınca-Hadiji 2013 Vasınca-Hadiji M., *Ceramica de Jupânești (II) Ceramica de uz comun. Vase de mare capacitate*, ed. Eurostampa, Timișoara







Obiectul catalogului ***Ceramica de Jupăneşti (III)*** este reprezentat de ceramica de Jupăneşti, cu un catalog al pieselor format din 12 recipiente tot din categoria ceramicii de uz comun dar care se referă la vasele folosite pentru conservare sau pentru provizii respectiv: **borcane** pentru conservat alimente, **oale pentru lapte (dudulci)**, folosite pentru conservarea sau acrirea laptelui, **oale pentru miere**, folosite pentru păstrarea mierii, piese existente în colecţia de ceramică a Muzeului Satului Bănăţean, acesesstea fiind rodul unor achiziţii de pe teren, realizate la comandă sau pur şi simplu donate de către proprietari.

Mulţumesc pe această cale d-lui Manager al Muzeului Satului Bănăţean, Dănuţ Radosav, colegilor şi colaboratorilor, Ioana Popiţiu- Expert restaurare metal-ceramică, Ioan Taşi-Fotograf şi Gestionar-custode, Şepeţan Maria, care şi-au adus contribuţia la apariţia catalogului de faţă şi nu în ultimul rând, Consiliului Judeţean Timiş, care a făcut posibilă apariţia volumului III, al acestui catalog.

ISBN 978-606-569-931-1



9 786065 699311 >